

ÚS DE LA SANG DE CORDÓ PER A NENS AMB LEUCÈMIA.

PUBLICACIONS RECENTS RECOMANEN EL SEU ÚS COM A MILLOR OPCIÓ TERAPÈUTICA.

Durant l'any 2019 s'esperen publicacions que mostrin l'efecte del trasplantament de sang de cordó si s'utilitza un criteri de selecció optimitzat dels donants.

Aquest passat abril es va publicar un estudi de gran interès i transcendència en el camp del seguiment del trasplantament en relació, no només a la supervivència sinó també a la qualitat de vida post-trasplantament.

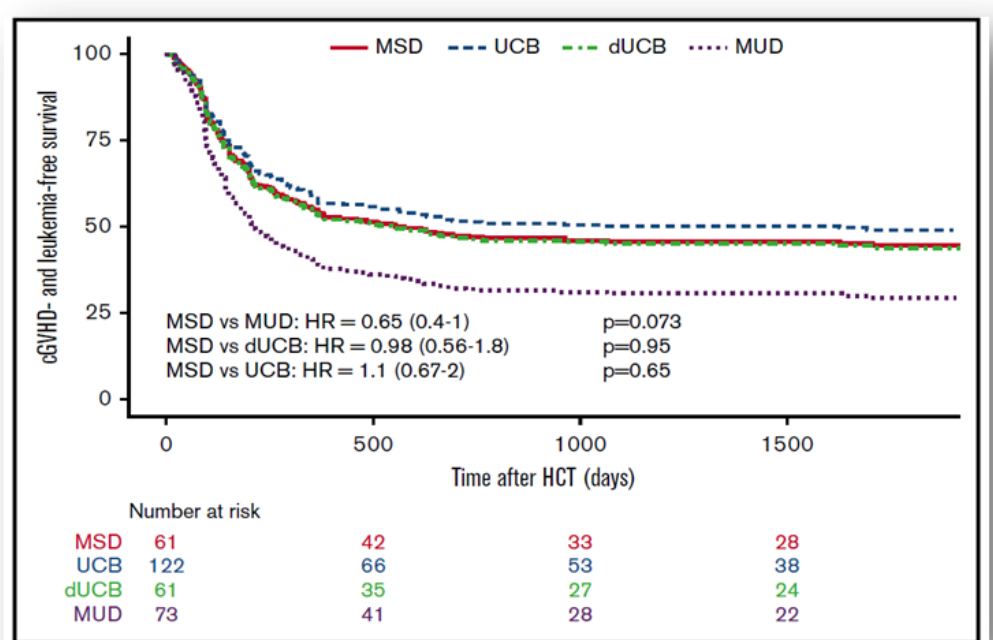
L'estudi ha estat realitzat per un grup de centres europeus i americans, i signat per *Jaap Boelens*, pediatre de referència en el trasplantament, com a director al capdavant del programa holandès a Utrecht i que ara és el cap del trasplantament pediàtric al *Memorial Sloan Kettering Cancer Center* a Nova York.

"L'objectiu del trasplantament de cèl·lules hematopoètiques en nens amb leucèmia mieloide aguda (LMA) és utilitzar la immunologia de l'empelt enfront de les cèl·lules leucèmiques per eradicar la malaltia i proporcionar remissió i cura a llarg termini, encara que freqüentment aquest s'associa amb efectes secundaris greus, en forma de rebuig agut i crònic. L'efecte de la malaltia de l'empelt contra el receptor crònic és especialment perjudicial per als nens joves que encara estan en edat de creixement".

En aquest important estudi, es va trobar que els malalts receptors de sang de cordó van tenir resultats similars als que van rebre com a donant un germà compatible, però van ser

millors que aquells que van rebre el trasplantament de donants adults no relacionats, sobretot pel que fa a qualitat de vida. **Potser aquesta és la millor manera d'estudiar la qualitat de vida després del trasplantament.**

"Segons aquests resultats, quan no es disposa de germà idèntic, la sang de cordó és una excel·lent font de cèl·lules progenitores i s'hauria preferir a qualsevol altre donant".



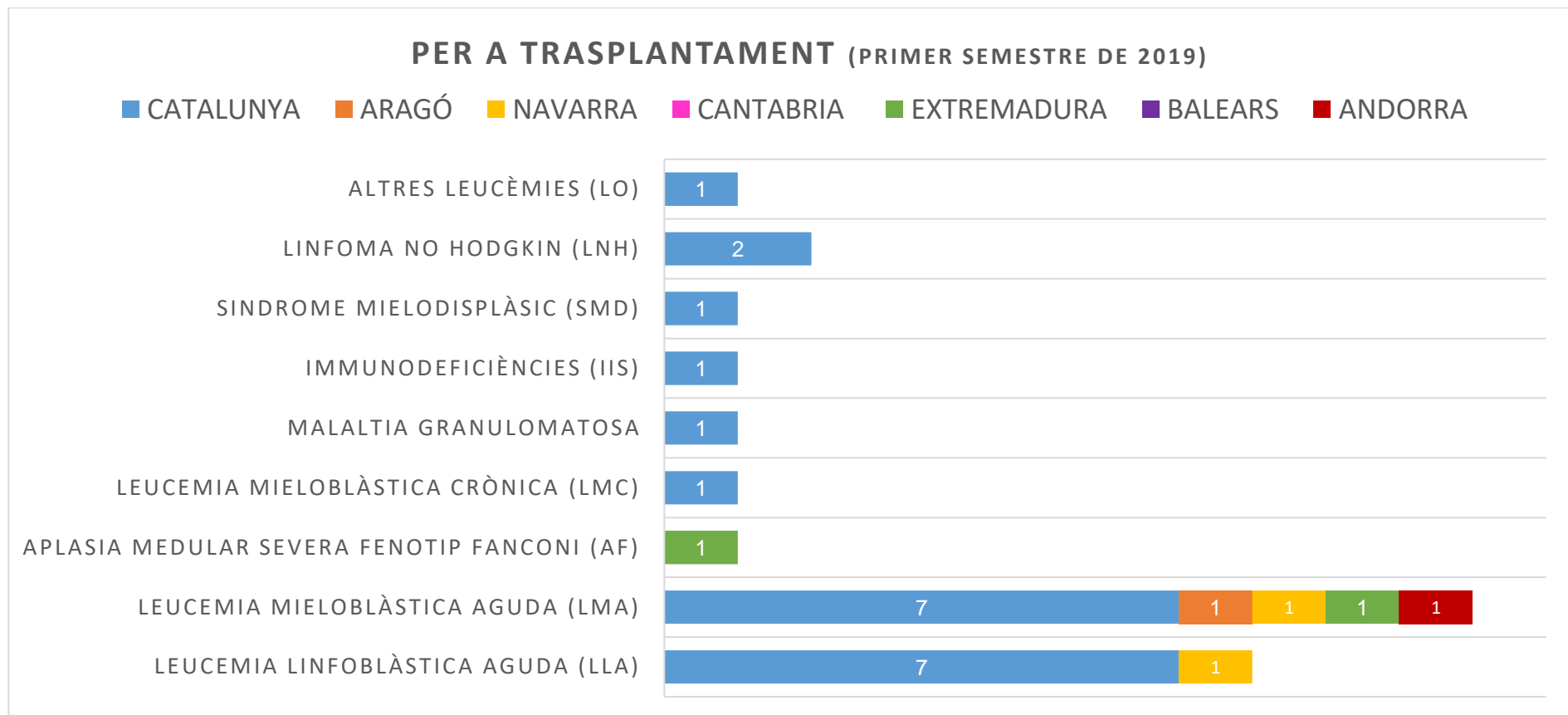
A la gràfica es pot apreciar l'estudi que va incloure 317 malalts de 10 anys d'edat mitjana. En blau, la sang de cordó es va mostrar la millor, amb més de la meitat dels nens vius i sense efectes secundaris després de 5 anys del trasplantament; mentre que només van arribar a una tercera part dels 73 que van rebre una donació d'un adult voluntari compatible (en color violeta puntejat).

Les altres dues línies que també es mostren corresponen a un trasplantament de germà idèntic (en vermell) o amb dos cordons (en verd), que van tenir també un resultat òptim.

[The influence of stem cell source on transplant outcomes for pediatric patients with acute myeloid leukemia. Keating AK et al. Blood Adv. 2019 Apr 9;3\(7\):1118-1128. doi: 10.1182/bloodadvances.201802590](https://doi.org/10.1182/bloodadvances.201802590)

Cordons destinats a trasplantament (1r semestre de 2019)

Al llarg d'aquest 2019 s'han realitzat 27 trasplantaments de cordó per beneficiar persones amb diferents patologies hematològiques.



Qui forma part del programa Concòrdia? Descubrim un centre. NAVARRA: Complejo Hospitalario de Navarra (Pamplona)

Són molts anys de trajectòria i de portar endavant el programa de donació de sang de cordó umbilical al Complejo Hospitalario de Navarra, antigament anomenat Hospital Virgen del Camino. L'experiència de les llevadores al llarg dels anys i la implicació de les noves generacions, donen una esperança a molts malalts que no tenen cap altra alternativa terapèutica.

La selecció de les millors gestants candidates a ser donants és la clau per aconseguir unitats d'elevada qualitat.

L'experiència del professional que realitza l'extracció després del part és primordial, ens comenta Araceli Mejías, llevadora en cap de la Unitat de parts del CHN: - Es basa en la detecció d'aquelles gestants que expressen el desig de donar i que compleixen els criteris de inclusió. Sent la predicció del percentil de pes elevat un dels factors favorables més rellevants per a l'èxit de la donació. A aquestes ens dirigim! - ens comenta.



La correcta i adequada informació del perquè es necessiten donacions, és la clau per garantir la implicació de la població; una gran tasca que es realitza des de primària i que a l'hospitalització, es reprèn i complementa novament per poder oferir l'oportunitat d'ajudar a altres famílies després del naixement del nadó